

VZDUCHOTECHNIKA



NEWS 2021

GreMi KLIMA LUWEX



Unikátne urologické centrum má vzduchotechniku, vykurovanie a chladenie z GreMi

TRENČÍN

Nové unikátne Centrum pre liečbu ochorení, vedu a výskum v medicíne, ktoré bolo v novembri otvorené v Trenčíne, sa stalo ďalším dôkazom tvorivej a inovatívnej práce odborníkov GreMi KLIMA. Tá sa podieľala na realizácii vzduchotechniky, inštalácií zdroja chladu a tepla, ako aj samotných rozvodov v budove.

Inštalovaná vzduchotechnika rieši vetranie čistých priestorov a sociálnych zariadení. „Srdcom budovy je operačný sektor, kde sme pomocou inštalovanej vzduchotechnickej jednotky o vzduchovom výkone 5500 m³/h a laminárneho stropu zabezpečili triedu čistoty M 5.5. Tým operačná sála spĺňa tie najvyššie európske štandardy,“ hovorí Peter Stráňava, projektový manažér GreMi KLIMA:

Súčasnou budovy je taktiež trakt, ktorý sa zaoberá prípravou a podávaním cytostatík. V rámci týchto priestorov boli inštalované koncové prvky s osadenými HEPA filtrami pre dosiahnutie požadovanej triedy čistoty.

Inovatívne riešenie je využívané v rámci dodávky zdroja tepla a chladu, kde firma inštalovala dve tepelné čerpadlá typu voda / voda,



každé o vykurovacom výkone 65,7 kW. Zdroj tepla využíva energiu vody čerpanej zo studne, zriadennej na pozemku centra.

Tepelné čerpadlo zabezpečuje dodávku tepla pre potrebu vykurovania a ohrevu teplej vody a taktiež zabezpečuje dodávku chladu.

Chladienie bolo realizované pomocou Fancoil jednotiek v jednotlivých

priestoroch a taktiež pomocou inštalovanej vzduchotechniky.

„Efektívnosť inštalovaného systému je najmä vo využívaní systému Free Coolig, čo je tzv. voľné chladienie s využitím len tepelného potenciálu studničnej vody“, vysvetľuje Peter Stráňava.

Nespornou výhodou dodanej technológie je schopnosť ohrevu teplej vody pri režime chladienia tepelného

čerpadla, vďaka čomu je ohrev teplej vody v letných mesiacoch vykonaný pomocou odpadového tepla, čiže v podstate zadarmo.

Nové urologické centrum sa budovalo od mája 2019 a je najväčším na území Slovenskej aj Českej republiky. Pod jednou strechou poskytuje urologickú starostlivosť, ale súčasne ide o pracovisko aj pre klinické skúšania.

Luwex založil firmu v Rakousku

LINEC

Pod obchodným názvom Luwex GmbH byla v Rakousku zapsána nová dceřiná společnost české firmy Luwex, která má sídlo v Linci. Povede ji jednatel Lukáš Kadlec. „Chceme, aby kancelář naplno fungovala už od ledna. Naším cílem je, aby byl Luwex připraven na realizaci mezinárodních obchodních případů s rakouskými partnery, o nichž v současné době probíhají jednání,“ vysvětluje Miloslav Mácha, místopředseda představenstva Luwexu. Firma se tedy zaměří zejména na prodej, nákup, nájem pracovní síly, fakturaci nebo vyřizování záležitostí spojených s certifikáty o původu zboží.

Luwex, který v únoru 1988 vznikl jako mezinárodní projekt, se tak po letech vrací do země, s níž je historicky spojen. U jeho zrodu tehdy stály významné československé (51 procent) a rakouské (49 procent) vzduchotechnické podniky. Odtud i název Luwex jako zkratka Lufttechnische Werke.

„Tehdy byly cílem dodávky a montáž vzduchotechniky do budovaných velkých pražských hotelů. Nyní máme ambice už jako člen skupiny GreMi podílet se na některých rakouských či mezinárodních projektech,“ dodal Miloslav Mácha.

Tažkú situáciu zvládame veľmi dobre

Miloš Gregor,
konateľ GreMi KLIMA

Vážení kolegovia,

na konci roka sa patrí bilancovať, čo sme za daný rok stihli. Čo sa podarilo, ale tiež čo sa nepodarilo a na čom chceme zapracovať. Boli sme zvyknutí, takéto zhodnotenie robiť pri vianočných večierkoch. Tak ako minulý rok, ani tento nám to však pandemická situácia neumožní. Pri hodnotení je potrebné pozrieť samostatne na Česko a na Slovensko.

Na Slovensku máme za sebou ďalší rok poznačený pandemickou krízou. Okrem toho sa v slovenskom stavebníctve naplno prejavil útlm, ktorý bol spôsobený minulo-ročnou zmenou vlády. Zastavili sa štátne tendre. Zákazky už bežiacie boli zastavené alebo úplne zrušené. My sme štátne zákazky nikdy nerealizovali. Napriek tomu sa nás nedostatok zákaziek dotkol silným konkurenčným bojom. Ten samozrejme vyústil do poklesu cien na trhu.

Oproti tomu ceny vstupov rástli takmer v priebehu celého roka. Len pre predstavu, cena tony pozinkovaného plechu, vyrábame

z neho rozvody vzduchu, stúpla za 12 mesiacov z 680 na 2000 €. Bolo preto nevyhnutné priebežne posudzovať a prehodnocovať nové aj realizované projekty.

Vzhľadom na neistú situáciu nákupných cien sme koncom minulého a začiatkom tohto roka stáli pred rozhodnutím: buď budeme zazmluvňovať aj projekty ekonomicky nevýhodné, aby sme mali potrebné zákazkovú náplň, alebo rizikové zákazky brať nebudeme. Rozhodli sme sa ísť cestou realizácie len zákaziek s dostatočnou pridanou hodnotou.

(Pokračovanie na strane 5)

PF 2022



Vážení kolegovia, dodávateľia, odberatelia, partneri, dovoľte mi touto cestou poďakovať za vašu prácu, úsilie a tiež trpezlivosť pri plnení každodenných úloh. Bez práce každého z nás by sme neboli schopní posunúť sa o tak obrovský krok dopredu. Prajem Vám pokojné prežitie vianočných sviatkov v kruhu rodiny. Prajem Vám veľa úspechov do roku 2022. A hlavne Vám prajem v dnešnej dobe to najcennejšie, čím je zdravie.

Miloš Gregor

Dochlazování zlepšilo pracovní podmínky v areálu Toyoty

KOLÍN

Koncem roku 2020 byla divize Chlazení a topení společnosti Luwex požádána o technický návrh dochlazování verifikačních tunelů, které mělo zlepšit pracovní podmínky zaměstnanců závodu Toyota Kolín.

Náročný projekt se realizoval za plného provozu a v prostorách citlivých na jakoukoliv kontaminaci. Podmínkou přítom bylo využít existující vzduchotechnické rozvody a přerozdělit stávající vzduchové objemy.

Práce probíhaly v relativně velké výšce nad výrobní technologií pouze o víkendech.

K dochlazování jsme aplikovali dvě kompaktní vzduchotechnické jednotky Lennox s napojením na původní rozvody. Vzduchové přebytek systém klapek přesměroval do jiných výrobních prostor hal. Termín předání na konci května byl dodržen a pracovní prostředí tak bylo připraveno na horké letní dny.

Oto Sova,
ředitel divize Chlazení a topení



V Brně vznikla nová pobočka GreMi. Působí i na Slovensku

BRNO

Novou součástí českobudějovického závodu společnosti GreMi KLIMA se stala od května pobočka Brno, sídlící ve Vídeňské 55. Zaměřuje se především na rekonstrukce či výstavbu potrubních rozvodů tepla, kotelen, výměňkových či předávacích stanic.

Pracuje v ní sedm zaměstnanců včetně stavbyvedoucích, obchodních a projektových manažerů

nebo technika. Jejím ředitelem je Petr Kopřiva.

Během prvních měsíců se touto týmu podařilo nasmlouvat několik zakázek. Jde například o přípojku z předizolovaného potrubí DN125 pro společnost C-Energy v Táboře, horkovodní potrubí pro Teplárnu Písek u výměňkové stanice Hradiště nebo napojení plynových kotelen v Prešově potrubím dlouhým přes tři kilometry. Na Slovensku bude pobočka realizovat také montáž

vzduchotechnického potrubí pro dosušování v hale papírenského stroje v Hencovcích.

„Jde o zakázky v nižších desítkách milionů korun, což pokládáme za dobrý start. O další zakázky v hodnotě 17 milionů euro soutěžíme v Česku i na Slovensku,“ říká Petr Kopřiva. Podnikatelský záměr na rok 2022 předpokládá zvýšit počet zaměstnanců na zhruba 22 lidí. Je to ale podmíněno právě množstvím získaných zakázek.

GreMi na festivale inovací

BELADICE
(okres Zlaté Moravce)

Druhý ročník inovačního festivalu Inofest se v septembri vzhledem na pandemickou situaci konal pro veřejnost v online prostředí. Zatiaľ čo spíkri jednotlivých panelov diskutovali na konferencii v Park Hoteli Tartuf Beladice.

Boli medzi nimi predseda slovenskej vlády Eduard Heger, Gerd Leonhard (Futurist & CEO The Future Agency), Jean Eric-Paquet (Generálny riaditeľ DG Research and Innovation) ako aj Miloš Gregor, majiteľ GreMi KLIMA.

Ten vystúpil v diskusnom paneli Energetické príležitosti v priemysle spolu s Jánom Paulíny z firmy Ipesoft a Romanom Pavlíkom z firmy MTS, kde predstavil inovatívne projekty pripravované GreMi KLIMA. „Nie je to štandardná energetika, ale toto je budúcnosť, ktorou by sme sa mali uberať,“ uviedol Miloš Gregor.

Inofest predstavuje stretnutie majiteľov inovatívnych firiem, ktoré vytvárajú nové prepojenia rôzne zameraných spoločností, budujú a podporujú inovatívne projekty. GreMi KLIMA bola aj tento rok jeho hlavným partnerom.

Luwex otvára dvere, ale konečná cena zajímá každého

Ing. Lukáš Kadlec, ředitel divize Lehká vzduchotechnika, je absolventem strojní fakulty ČVUT v Praze. Ve firmě pracuje od roku 2011. Postupně prošel zakázkovým a obchodním oddělením, od konce roku 2020 je ředitelem divize.

Srovnáte-li své začátky se současným stavem na trhu, kde vidíte největší změnu?

Doba je nyní mnohem dynamičtější, než tomu bylo před deseti lety, kdy jsem začínal. Nezastavíte se, život je plný pracovních výzev.

Tak to pojďme rozebrat. Co přístup k zakázce?

Dnes je dodavatel v soutěžích nucen se téměř výhradně orientovat na nejnižší cenu. Ale jsou i osvícení investoři, kteří spolu s cenou řeší i efektivitu, technickou úroveň navržených řešení. S nimi je radost pracovat.

Otevírá značka Luwex dvere?

Otevírá, ale to neznamená, že tlak na cenu necítíme. I pro nás pak bývá složité najít kompromis mezi finální cenou a ziskovostí.

A co jednání se zákazníkem? Změnila se?

Ta lze rozdělit na dvě skupiny – generální dodavatel, koncový uživatel. V prvním případě jde více méně pouze o cenu. Ta sice zajímá i koncového uživatele, ale ten tlak není tak veliký. Toho spíše zajímá technické řešení a know-how.



O co je největší zájem?

Těmto klientům jde o to, že vymyslíme řešení a zrealizujeme ho bez toho, aby se oni museli o něco starat.

Jaké je konkurenční prostředí?

U nás v Česku velice tvrdé. Za každým úspěchem je hodně práce řady lidí.

Shrneme-li to, jak si vaše divize vede?

Paradoxně se nás covidová doba příliš nedotkla. Zakázková náplň je, to musím zaklepat, poměrně slušná nejen letos, ale i pro rok 2022. Věříme, že to vydrží.

A vás samotného, jak tahle doba změnila?

Tak to nevím. Ale bezesporu mě po všech stránkách zocelila (směje se).

Nový benefit pro zaměstnance

PRAHA

Spoločnosti Luwex a Bohemia Klima poskytnou od roku 2021 na penzijní připojištění každému kmenovému zaměstnanci jednotný příspěvek 12 tisíc Kč a ten bude pokračovat i v následujících letech. Lidé, kteří již nějaký příspěvek pobírali na životní pojištění či penzijní připojištění v něm pokračují, jen se částka sjednotí na 12 tisíc Kč za rok. Obě firmy ze skupiny GreMi tím doplňují nabídku svých benefitů jako je stravenkový paušál či vzdělávání zaměstnanců o nový produkt. Cílem je, aby program odpovídal finančním možnostem firem a byl konkurenceschopný na současném pracovním trhu.

Vlastné hranaté a kruhové potrubie vzniká v Likavke. Ročne sa ho vyrobí 100 tisíc metrov štvorcových

LIKAVKA
(Žilinský kraj, okres Ružomberok)

Výrobná prevádzka GreMi KLIMA na vzduchotechnické potrubie vznikla v obci Liptovská Lúžna začiatkom roka 2007, kedy firma existovala tretím rokom a s novými zákazkami rýchlo rástla. Vtedy to bolo v prenajatej hale doslova „na kolene“. Všetko sa vyrábalo ručným náradím, jednotlivé diely vzduchotechnického potrubia sa kreslili fixkou na plech a ručne strihali. Personálne obsadenie sa dalo zrátať na prstoch jednej ruky, no rozhodnutie bolo vysoké.

Na ulahčenie práce sa vytvárali šablóny vzduchotechnických prvkov, ktorými boli ovešané všetky steny. Bola to však dobrá škola na zdokonalenie zručnosti, predstavivosti a tvorivosti. Množstvo práce však rástlo, začali pribúdať aj externí odberatelia a tak prichádzali aj investície do nových technológií.



Prvou bol ešte koncom roka 2007 CNC páliaci stroj. Nasledovala automatická linka na výrobu hranatých rúr, stroj na výrobu špirálovo vinutého potrubia, nové zakružovacie a lemovací stroje, stroj na výrobu kruhových kolien a mnoho ďalších moderných strojov a ručného náradia, špeciálne navrhnutých na výrobu vzduchotechnického

potrubia. Súbežne pribúdali aj noví zamestnanci.

2013 vo vlastnom

V roku 2013 sa výroba presťahovala do vlastných novonadobudnutých väčších priestorov v obci Likavka. V tomto období sa začala aktívne rozvíjať aj výroba zariadení na odsávanie dreveného odpadu

- hlavne filtračných zariadení, dopravníkov, ventilátorov a ďalšieho príslušenstva.

V roku 2015 sa produkcia rozšírila o nový typ vzduchotechnického potrubia z izolačných PIR panelov. Ide v podstate o už izolované potrubie vyrobené zo sendvičového izolačného panelu. Na výrobu tohto typu bolo potrebné zakúpiť

špeciálnu CNC technológiu a vyškoliť zamestnancov. Nový produkt si zakrátko našiel na trhu svoje miesto.

Všetky nové produkty a investície nás posúvali rýchlo dopredu a získavali sme čoraz viac nových externých zákazníkov. To dáva dobré šance na ďalší rozvoj.

Súčasná prevádzka má 34 zamestnancov a takmer dve tretiny produkcie vzduchotechnických komponentov smerujú k externým zákazníkom vrátane Českej republiky. Okrem iných produktov ročne vyrobíme viac ako 100 000 m² vzduchotechnického potrubia.

K dispozícii sú nové CNC stroje - ohraňovací lis, vysekávací stroj, laserový rezací stroj. Modernizuje sa staršia technológia a prevádzka disponuje prakticky všetkými modernými technológiami potrebnými na výrobu hranatého a kruhového potrubia. Veríme, že k spokojnosti našich zákazníkov.

Róbert Kováč, vedúci výroby

Moderní technologie pro lisovnu světového výrobce gramodesek

LODĚNICE
(Berounsko)

Každá čtvrtá hudební deska prodaná ve světě je od české firmy GZ Media z Loděnic nedaleko Berouna. Firma proto pokračuje v masivních investicích do rozšíření a modernizace výroby. Jen letos to je 450 milionů korun, z nichž přibližně 100 milionů Kč stojí rozšíření a modernizace lisovny gramofonových desek v Loděnici. Jejím klíčovou součástí je rozšíření vzduchotechniky, které realizuje Luwex. Pracovníci divize Lehká vzdu-

chotechnika zde instalují v průběhu čtvrtého čtvrtletí 2021 systém vzduchotechniky, doplněný o chlazení jednotkami přímého výparu a systémem měření a regulace.

Zakázka „na klíč“ zahrnuje také drobné stavební práce a dodávky a montáže ocelových konstrukcí.

„Pro nás tato investice představuje naprosto zásadní krok k naplnění záměru zdvojnásobit produkci desek a tím si upevnit pozici světové jedničky,“ vysvětluje Michal Štěrba, generální ředitel GZ Media.

Pro Luwex jde v krátké době o druhou zakázku pro skupinu

firem GZ Media. Poprvní byla dodávka vzduchotechniky do nové tiskové haly pro předního českého výrobce knih příbramský PBTisk.

„Každé zakázky si vážíme, ale uspět u tak renomované značky a světového lídra v oboru, potěší ještě o trochu víc. Je to prostě dobrá vizitka naší práce,“ dodal Miloslav Mácha, místopředseda představenstva Luwexu.

GZ Média je největším světovým producentem vinylových desek. Letos jich na trh dodá 55 milionů kusů, z toho 40 milionů vyrobí v Česku a zbytek v USA a v Kanadě.



Luwex posiluje v Milevsku. Koupil zde vlastní kancelářskou budovu

MILEVSKO

Akciová společnost Luwex vybuduje v Milevsku, kde podniká už od roku 1998, vlastní zázemí v kancelářské budově, kterou v září koupila od firmy Svacon. Ve dvou nadzemních podlažích je 25 kanceláří o výměře 653 m². V nich najdou zázemí projektanti, technici, obchodníci a další zaměstnanci. Součástí objektu je také parkoviště, měřící 1472 m², čtyři garáže a sklady. Cenu kontraktu firmy nezveřejnila.

„Pronajaté prostory už nám začínaly být malé a ani jejich úroveň neodpovídala potřebám moderní firmy. Po loňské změně vlastníka, kdy jsme se stali součástí slovenské skupiny GreMi, potřebujeme zvýšit projekční, obchodní



Ve dvou nadzemních podlažích je 25 kanceláří.

a realizační kapacity. Věřím, že tím posílíme i pozici na zdejších pracovním trhu,“ vysvětluje Miloslav Mácha, místopředseda představenstva Luwexu.

S třípodlažní kancelářskou budovou přitom firma koupila i celou tribunu milevského zimního stadionu, která tvoří její jižní stranu. V podzemním patře je proto vchod a šatny sportovců, sociální zázemí, vrátnice, schodiště i plynová kotelná.

„Už v 90. letech sportovní klub tuto část majetku prodal. Využití se nezmění. Hokejisty necháme v pronájmu jako dosud,“ dodal Miloslav Mácha. Ten pokládá technický stav budovy za dobrý, i když bude třeba některé vnitřní části, hlavně sociální zázemí, postupně zrekonstruovat. Výhledově se

plánuje také menší oprava venkovní fasády a ploch. Největší změnou tak je využití přilehlého parkoviště, které firma poskytne svým zaměstnancům. Radnice na to již reagovala urychlením výstavby nového veřejného parkoviště s 23 místy u nedaleké školy.

Z Budějovic do Milevska

Nové kancelářské prostory se staly od prosince také sídlem českého odštepňovacího závodu GreMi KLIMA, dosud sídlícího v Českých Budějovicích. Cílem je koncentrovat některé ekonomické a správní činnosti pod jednotné řízení v rámci českých poboček skupiny GreMi. A přitom využít nově zakoupené vlastní prostory ve „městě vzduchotechniků,“ jak se svého času Milevsku také říkalo.

Paroplynové elektrárny už mají všech 38 technologických kontejnerů

PLANÁ NAD LUŽNICÍ

Českobudějovická pobočka GreMi KLIMA dokončila dodávku 38 kompletně vybavených technologických kontejnerů do Běloruska, kde se staly součástí řízení a obsluhy paroplynových elektráren. Projekt ve spolupráci s firmami Siemens a Zeppelin začal loni v červnu a skončil letos v listopadu.

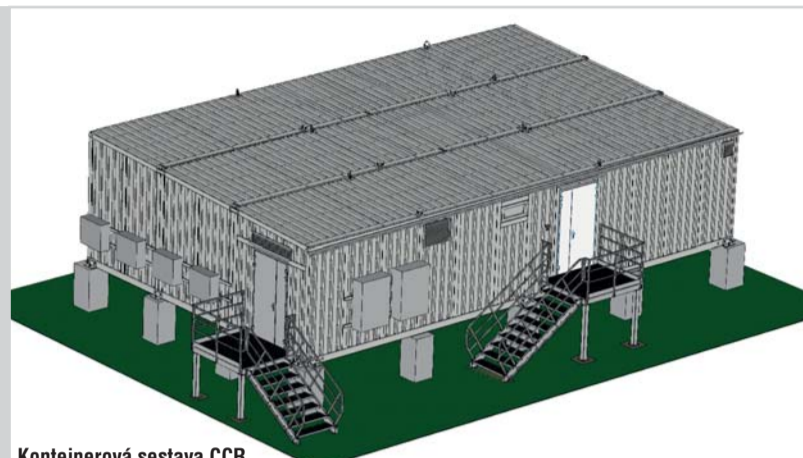
O jeho rozsahu svědčí i spotřebovaný materiál. Celkem šlo o více než 560 tun oceli, 43 kilometrů kabelů a 5500 m² izolačních panelů. Kontejnery vznikaly ve výrobní divizi GreMi KLIMA v Plané nad Lužnicí a na místě je na 150 lidí montovalo v pěti různých typech. Jejich celkový chladicí výkon dosahuje 712 kW a vzduchový výkon 510 600 m³/h.

„Byl to náročný, složitý a místy stresující projekt. Ale také neuvěřitelně zajímavý. Museli jsme se vyrovnat s množstvím změn v průběhu realizace a flexibilně reagovat na změny, vyvolané vývojem technologie paroplynových elektráren,“ říká Petr Mikeš, ředitel závodu GreMi KLIMA v Českých Budějovicích.

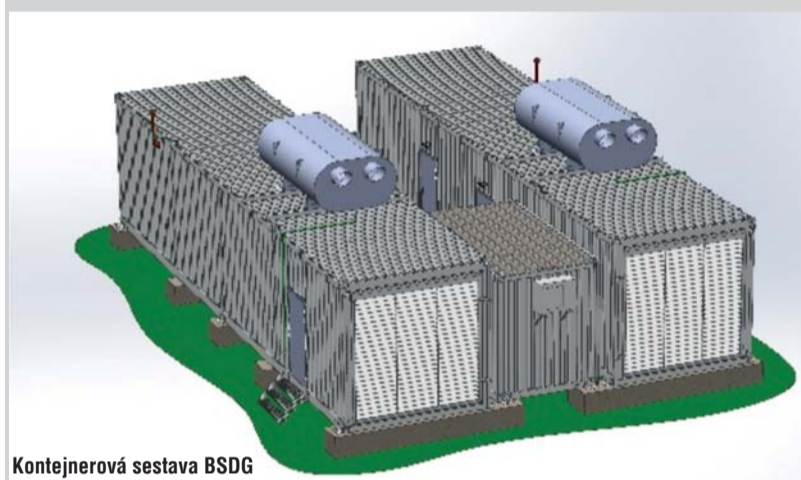
V Bělorusku se její konstrukční řešení muselo vypořádat s požadovanými 5^o seismicity a požární odolností 60 minut v mrazech až -40^o Celsia. Součástí dodávky je



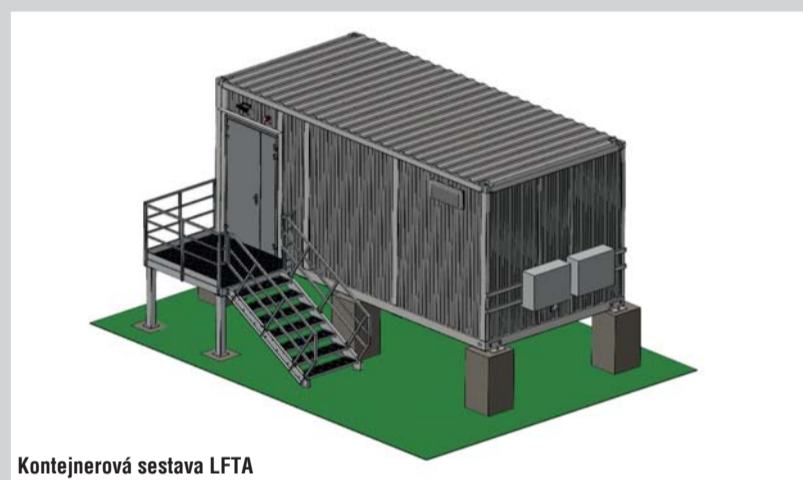
Kontejnerová sestava E-House a 8DJH



Kontejnerová sestava CCR



Kontejnerová sestava BSDG



Kontejnerová sestava LFTA

kompletní projektová dokumentace, dokumentace kvality zahrnující podrobné montážní a instalační návody v angličtině a ruštině.

Kontejnerové sestavy jsou vybaveny diesel generátory, vzduchotechnikou, topením, požární signalizací, klimatizací, řídicím systémem

či elektrorozvaděči a zázemím pro obsluhující personál.

„Zvládnout kompletní řešení od projektu, přes výrobu a instalaci technologií,

až po zprovoznění, je opravdu náročné. Ale hodně jsme se naučili. Věřím, že cenné zkušenosti proměníme v nové projekty,“ dodal Petr Mikeš.

Spolupráce s Nexenem pokračuje i v roce 2022

ŽATEC

Jihokorejský gigant Nexen, který v srpnu 2019 zahájil provoz v nové továrně na výrobu pneumatik u Žatce, pokračuje v rozvoji této investice a akciová společnost Luwex bude opět u toho.

„Uspěli jsme v tendru na dodávku HVAC systému pro II. etapu výrobního závodu. Naším objednatelem je Samsung Engineering,“ uvedl Lukáš Kadlec, ředitel divize Lehká vzduchotechnika. Hodnota kontraktu je zhruba 100 milionů korun.

Očekává, že dodávky zakázky, již šéfuje Ladislav Bolek, začnou v únoru 2022 a potrvají do léta 2023. Její součástí bude také silnostěnné vzduchotechnické potrubí a potrubí typu PIR, na jehož dodávce se bude podílet slovenská mateřská společnost GreMi KLIMA:

Luwex do továrny Nexenu v průmyslové zóně Triangle dodal již v úvodní etapě její výstavby potrubní rozvody vzduchotechniky včetně potrubních elementů a koncových prvků za zhruba sto milionů korun. Už tehdy od GreMi KLIMA nakoupil na 20 000 m² předizolované čtyřhranné potrubí pro vnitřní rozvody.



„Těšíme se na to. Je to velký a náročný projekt, jeden z největších, který budeme v roce 2022 realizovat,“ dodal Lukáš Kadlec.

Nexen investuje v areálu o rozloze 65 hektarů na 23 miliard korun. Jde o třetí největší zahraniční investici v Česku. Po dokončení druhé fáze továrny se zde má vyrábět až na 11 milionů kusů pneumatik pro evropský automobilový trh ročně.

Bohemia Klima vyrábí čtyřhranné vzduchotechnické potrubí v Praze a u Brna

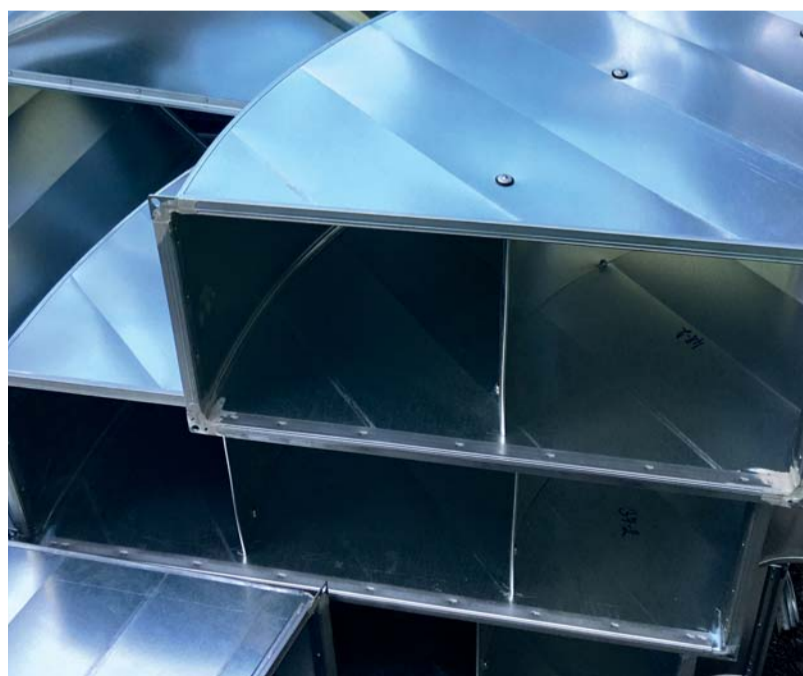
PRAHA

Společnost BOHEMIA KLIMA byla jako dceřiná společnost Luwexu založena v roce 1998 v Praze. Od roku 2001 má další výrobní pobočku v Troubsku u Brna.

Hlavním zaměřením byla a je výroba čtyřhranného vzduchotechnického potrubí skupiny I a jeho příslušenství. Jde o kulisové a buňkové tlumiče hluku v různých provedeních, regulační a uzavírací klapky, protidešťové žaluzie, čtyřhranné výfukové hlavičky, boxy anemostatů, tlumící vložky či mřížky.

Pobočka v Praze od počátku disponuje pálicím strojem, který umožňuje výrobu tvarových dílů s vyšší přesností a kvalitou. K významnějším investicím do modernějších technologií došlo v roce 2017, kdy byla zejména pořízena automatická linka pro výrobu čtyřhranného rovného potrubí s prolamováním typu Z.

Další modernizace strojního vybavení nastane na přelomu let 2021/22, kdy přibude nový prolamovací stroj pro tvarové díly a automatická linka se doplní o prolamování typu „trapéz“.



Dnes BOHEMIA KLIMA patří do skupiny GreMi Investment GROUP a je sesterskou společností Luwexu. Díky tomu je i hlavním dodavatelem čtyřhranného vzduchotechnického potrubí pro projekty Luwexu. Jeho podíl na obratu BOHEMIA KLIMA tvoří zhruba 50 procent.

BOHEMIA KLIMA má 19 zaměstnanců, z toho 15 dělníků a 4 technicko-hospodářské pracovníky a přes 60 externích zákazníků.

Firma ročně vyrobí na 100 tisíc m² čtyřhranného vzduchotechnického potrubí. Zatím nejúspěšnější byl rok 2019, kdy se ho vyrobilo přes 110 tisíc m².

K vybavení patří i vlastní nákladní doprava. Ta spolu s umístěním provozoven umožňuje pružně dodávat výrobky k zákazníkovi po celé České republice.

Martin Vávrovský,
ředitel BOHEMIA KLIMA

Evropská tiskárna PBTisk má nové větrání a klimatizaci

PŘÍBRAM

Nové polygrafické centrum příbramské společnosti PBTisk má vzduchotechniku od společnosti Luwex. Ta spolu s větráním a klimatizací do nové i stávající haly dodala také chlazení a měření a regulace. Dodávka byla součástí nových polygrafických strojů od společnosti Sigloch – Kolbus.

„Luwex jsme vybrali na základě skvěle připravené nabídky a dokumentace. Ta přesně splňovala naše požadavky na prostředí pro náročnou polygrafickou výrobu,“ říká Michal Štěrba, člen představenstva PBTisk. Samotná realizace proběhla bez problémů a časového



zpoždění. Technologie je plně funkční a a v užívání. „Luwex prostě odvedl výbornou práci,“ dodal manažer.

Novou halu tvoří výrobní prostory s provozně skladovým zázemím a mistrovnu. Už stojící hala je určena výhradně výrobě. Projekt

řeší koncepci větrání a klimatizace tak, aby byly v souladu s předpisy a hygienickými vyhláškami.

Vzduchotechnika udržuje mikro-

klimatické podmínky pro technologii a sekundárně přivádí čerstvý vzduch. Zařízení většinu vzduchu recirkuluje a není tedy vybaveno výměníkem pro zpětný zisk tepla.

Jako zdroj chladu slouží dvě jednookruhové kondenzační jednotky na střeše haly. Na ní se umístily také venkovní kondenzační díly propojené s přímými výparníky. Projektovým manažerem byl za divizi Lehká vzduchotechnika Pavel Novák, o realizaci se staral Miroslav Vondrášek.

Společnost PBTisk ze skupiny GZ Media se již od roku 1990 specializuje na výrobu knih a v současné době patří mezi jejich nejvýznamnější výrobce ve střední Evropě.

Za úspěchy GreMi sú hlavne ľudia, ktorí v nej pôsobia

Ing. Vladimír Hronský, technický riaditeľ GreMi KLIMA, pracuje vo firme od roku 2008. Prešiel od projektového manažéra, manažéra servisu až na pozíciu technického riaditeľa, ktorú zastáva od roku 2016.

Čo vás na práci baví?

Predovšetkým to, že každý deň priniesie niečo nové. Žiadny deň nie je rovnaký ako predošlý a každý deň prináša nové výzvy, v ktorých sa viem realizovať.

Prečo je firma úspešná?

Najmä vďaka ľuďom, ktorí v nej pôsobia. Keď si človek vyberie správne, vie to ďaleko dotiahnuť, čo je aj prípad GreMi. Sme dobrý,

mladý kolektív, ktorý čelil nejednej prekážke, ale vďaka súdržnosti a ochote sa nám podarilo dotiahnuť to tam, kde sme.

Čím sa GreMi dokázala presadiť?

Hlavne kvalitne odvedenou prácou, skúsenými pracovníkmi a novými nápadmi, ktoré na trhu chýbali.

V čom je teda iná, odlišná, jedinečná?

V tom, že sa vypracovala z malej firmy, v ktorej bolo pár zamestnancov, na silnú stabilnú spoločnosť, ktorá ponúka možnosť pracovať v mladom rozvíjajúcom sa tíme. Vie sa postarať o zamestnancov, vie ich motivovať a oceniť ich prácu.

Stále vás to aj po tých rokoch motivuje?

Áno, a stále som aj zvedavý, aké projekty sa nám ešte podarí získať. Veľkou motiváciou sú nové veci, ktoré ešte sám nepoznám, ktoré chcem preskúmať a naučiť sa. Ďalšou motiváciou je vidieť rast spoločnosti s čím je spojený aj rast osobností ľudí okolo mňa.



Tažkú situáciu zvládame veľmi dobre

(Dokončení ze strany 1)

Museli sme preto prepustiť niektorých kolegov. V číslach to znamená, že sme za prvé tri mesiace realizovali len 30 percent plánovaných tržieb. Naše výkony začali rásť až v apríli a do plánovaných čísel sme sa dostali v máji. V nastavenom trende sme už pokračovali do konca roka. Podarilo sa to hlavne zásluhou realizácie komplexných dodávok TZB.

V minulosti sme sa snažili dodávať najmä vzduchotechniku a klimatizácie. Keďže tento rok bolo projektov menej, snažili sme sa realizovať aj vykurovanie, vodné chladienie a zdravotnícku. Taktiež sa nám zredukovali zákaznícke segmenty. Dlhodobu sa snažíme naše služby poskytovať pre hotely, aquaparky, priemysel, obchodné centrá a bytové komplexy. Vzhľadom na neistú situáciu na trhu tento rok fungoval len segment bytovej výstavby.

V súlade s uvedenými trendami sme sa následne snažili rozvíjať aktivity v segmente menších projektov rodinných domov a bytov. Tu sme vytvorili značku KLIMA-VISION. Bude sa zameriavať

na inštaláciu klimatizačných jednotiek HAIER a DAIKIN.

Kúpili sme podiel v spoločnosti UNIVENTA. Tá sa špecializuje na podlahové vykurovanie, stropné chladienie a tepelné čerpadlá. Začali sme s vývojom komplexného riadiaceho systému pre optimálne riadenie energie v rodinnom dome. Systém sa volá SHE (Smart Home Energy) a bude schopný optimálne riadiť vetranie, vykurovanie, chladienie, photovoltaiku a do budúcnosti aj nabíjanie elektro auta. Všetko sú to dlhodobšie investície. Pevne verím, že takýto krok nám pomôže rozdeliť riziko a znížiť závislosť na veľkých developer-ských projektoch.

V Českej republike bola tento rok situácia odlišná. V rámci odštepného závodu GreMi KLIMA došlo k reorganizácii našich pobočiek. Pobočka v Prahe sa organizácia začne zaradila pod LUWEX. Navyše vznikla nová pobočka v Brne pod vedením Ing. Kopřivu, ktorá sa bude venovať inštalácii teplovodných rozvodov, ako aj montážam zariadení vyrábaných našou spoločnosťou G&G filtration. Ďalej sa kolegom v Planej nad Lužnicí podarilo úspešne dokončiť

a odovzdať projekt štyroch elektrární v Bielorusku. Tento veľký projekt obsahoval takmer 40 kontajnerov plných technológií. Počas jeho realizácie pracovalo na projekte viac ako 170 pracovníkov.

Samostatne treba spomenúť spoločnosť LUWEX. Chcel by som týmto poďakovať bývalým majiteľom, dnes už kolegom Felixovi Gillovi a Vladimirovi Dušekovi za ich prácu a snahu pri prechode LUWEXU do rúk nového majiteľa. Našli sme v nich silné zázemie a tiež silnú podporu. Viac o tom ako sa darilo pri zákazkách a transformácii, povie výkonný riaditeľ Miloš Mácha.

Korona nás na jednej strane naučila skromnosti a pokore. Na strane druhej treba povedať, že najmä vďaka snahe každého kolegu a dennodennému improvizovaniu, túto situáciu zvládame veľmi dobre. Podarilo sa nám dokonca rozbehnúť projekty, ktorých efekt oceníme až časom. Verím, že táto situácia čoskoro skončí a budeme sa môcť vrátiť k bežnému fungovaniu. Dovtedy - ako sa hovorí - nezostáva nič iné, len vyhrnúť si rukávy a bojovať.

Miloš Gregor



Luwex na extraligovom ľade. Se začiatkom letošnej hokejovej sezóny sa logo spoločnosti Luwex stalo poprvé i súčasťou české najvyššej súťaže, keď firma uzavrela marketingové partnerstvo se špičkovým klubom Bílí Tygři Liberec. Cieľom je posilniť známosť značky a ďalší prosazení se na trhu.



Služebné vozidlo spoločnosti Luwex získavajú od letošného leta nové polepy. Tradičné firemné logo je na nich nově doplněno slovy „Člen skupiny GREMI“. Prvních šest služebních vozidel již nový branding má, u dalších jedenácti se plánuje.

Luwex pod křídly nového vlastníka roste

Je to už patnáct měsíců, co se jediným akcionářem Luwexu stala GreMi KLIMA slovenského podnikatele Miloše Gregora. Tím začal i transformační proces, kterým měly společnosti projít, aby sblížily svou firemní kulturu. Luwex tak v září 2020 prošel reorganizací, provázenou vznikem divizí, a personálními změnami. Řídit ho začalo nové představenstvo a kontrolovat nová dozorčí rada. V únoru 2021 byla pražská pobočka GreMi KLIMA sloučena s divizí Chlazení a topení společnosti Luwex.

Klíčoví zaměstnanci měli osobní pohovor s majitelem, nastavila se nová podnikatelská vize, prostor dostali noví lidé, kteří by do budoucna mohli převzít řízení firmy. Pro perspektivní vedoucí pracovníky byla zahájena první etapa manažerského školení s firmou Mestek Training. Vlastník spolu s finančním ředitelem skupiny se pravidelně zapojují do online porad jak Luwexu, tak jeho dceřiné společnosti Bohemia Klima. Měsíčně se vyhodnocují hospodářské výsledky jednotlivých divizí a výhled tržeb na další období.

Vedle těchto zásadních změn následovaly i další, které se dotkly firemního webu a loga, vycházel začal firemní česko-slovenský zpravodaj Vzduchotechnika News. Nastala také obměna vozového parku, do níž se v roce 2021 investovalo téměř pět milionů korun, stejně jako informačních technologií. Pořízen byl nový účetní

software Money S4 a zahájena modernizace strojního vybavení Bohemia Klima. Ta je naplánována v tříletém horizontu.

Změna se dotkla i personální práce včetně postupné úpravy pracovních smluv zaměstnanců podle priorit GreMi, probíhají náborové potřeby profesí. Během roku 2021 přišlo do Luwexu 18 nových spolupracovníků, 12 zaměstnanců naopak odešlo buď do důchodu či dohodu.

Ohlédnutí za rokem 2021

Ke zlepšení pracovního prostředí v Milevsku bezesporu přispěje nákup budovy s kanceláři, do níž se budeme stěhovat na jaře 2022.

Zcela nové přístupy se uplatňují ve financování a pojištění firm Luwex, Bohemia Klima i odštěpného závodu GreMi v České republice. Hlavní financující bankou společností v Česku se stala UniCredit Bank a pojištění zastřešuje renomovaná makléřská firma Renomia.

Díky nastavení potřebných bankovních limitů se firmám „uvolnily ruce“ ve financování realizovaných projektů, změna v pojištění znamenala snížení nákladů a významně se vylepšila ošetřovaná rizika.

Ke konci roku 2020 otevřel Luwex novou divizi Čistých prostor v Liberci a koncem roku 2021 založil dceřinou společnost Luwex GmbH v Rakousku.

Přes složitou situaci zaviněnou pandemií nemoci covid-19 se Luwexu obchodně daří. Zatímco tržby v roce 2020 dosáhly 307 milionů korun, v roce 2021 očekáváme zvýšení na 380 milionů a pro rok 2022 máme již v této době podepsané zakázky na 200 milionů Kč. To vytváří velmi dobrý základ pro případný další růst.

V roce 2021 patřily mezi nejvýznamnější zakázky vzduchotechnika, topení a chlazení pro Nemocnici České Budějovice, pražský hotel Backstage, obchodní centrum Bořislavka v Praze, vzduchotechnika pro očkovací centrum ve Fakultní nemocnici Motol, dodávky vakcinačních kontejnerů do Německa a Belgie a dodávky pro irskou firmu Lynskey při modernizaci hotelu v německém Manheimu a v Berlíně.

Mezi nosné projekty roku 2022 patří již podepsané zakázky na dodávku vzduchotechniky pro Nexen v Žatci, cementárnu Mokrá, GZ Media nebo bytové domy Císařská vinice v Praze.

Firma Bohemia Klima, vyrábějící klimatizační potrubí a tlumiče hluku, realizuje ročně tržby ve výši 40 milionů Kč.

Miloslav Mácha,
výkonný ředitel a místopředseda představenstva Luwex a.s.

Vlajka GreMi na Vel'kom Choči

CHOČSKÉ VRCHY

Opět skvělý výkon podala partia deviatich turistov a psíka z rôznych spoločností skupiny GreMi v sychravom novembrovom počasí na rozhraní Liptova a Oravy. To sa kolegovia z Čiech a Slovenska stretli vo výške 1611 m n. m. na Velkom Choči, najvyššom vrchu Chočských vrchov. Boli to za pobočku

Bratislava Slavo Janovčík, za pobočku Brno Honza Šimeček s partnerkou a za pobočku Žilina Janka Franeková, Renča Husárová, Maťa Gabčíková s chlupáčom Frediem, Ivo Jancko a Janko Beleš s manželkou.

Veľký Choč ponúka nádherné, ďaleké, panoramatické výhľady na všetky významné slovenské pohoria ako Veľkú i Malú Fatru, Západné Tatry a Nízke Tatry. Nanešťastie

hmlisté a oblačné počasie tieto skvostné výhľady nedoprialo a náš športový kolektív mohol byť rád, že si dokázal držať smer s turistickými značkami. Počas zostupu sa ženská časť oddelila a chladné počasie využila na kúpanie v termálnom prameni Kalameny. Opätovne sa podarilo zorganizovať výbornú turistickú akciu a vlajka GreMi sa 17. novembra zazelenala na ďalšom horskom vrchole.



FOTOKALEIDOSKOP

Teambuilding v Rajeckej Lesnej

MALÁ FATRA

Na začiatku septembra sa v GreMi konal teambuilding podporený výborným gulášom. Bohužiaľ i tento rok sme sa mohli v Rajeckej Lesnej stretnúť iba v menšom kruhu. Partia zo Žiliny sa na úvod rozhodla pre výstup na Hnilickú Kýčeru vo výške 1218 m. n. m. Bolo slnečno, i keď na niektorých z nás, príležitostných turistoch, sa prejavovali kondičné medzery. O to viac po túre dobre padol guláš, uvarý hlavnými kuchár-majstrami Ferkom Chládekom a Ondrom Ondákom.

Počas dňa sa rozbehol aj futbalový turnaj, ktorý sa po vzájomnej dohode skončil, ako inak, „jednoznačným“ víťazstvom tímu Miloša Gregora. K večeru sa poriadne zozimilo, a tak sa k slovu dostala aj partia kúrenárov, ktorí pripravili „nízkoúčinný zdroj sálavého tepla“ priamo v lone prírody. Partia GreMi Žilina splnila všetky, pre teambuilding stanovené ciele. Teda nielen že zelená vlajka GreMi opäť viala na ďalšom vrchole v pohorí Malá Fatra, časť Lúčanská Fatra, ale podarilo sa spolu stráviť príjemný deň v nádhernej prírode mimo online priestoru.



... a na terase u Milevska

MILEVSKO

To milevská časť spoločnosti Luwex pro svůj teambuilding zvolila letní posezení v restauraci ve vesnici Zahrádka nedaleko Milevska. Pracovní část byla věnována setkání s majitelem firmy a jeho finančním ředitelem, nepracovní pak společné zábavě.

